



Diese Bedienungsanleitung wurde übergeben von:

## Ihr Zähler „EDL 21“

Beschreibung und  
Bedienungsanleitung

# Allgemeines

In Ihrer Anlage ist ein neuer EDL21-Zähler eingebaut. EDL bedeutet Energiedienstleistung und die Zahl 21 steht für den §21b des Energiewirtschaftsgesetzes, der ab dem 1. Januar 2010 Neuregelungen im Zählwesen beinhaltet. Der Zähler enthält gegenüber den alten Zählern zusätzliche Informationen, die dazu dienen, den Stromverbrauch transparent zu machen und Ihnen die Möglichkeit zu geben, auf diese Weise Ihr Verbrauchsverhalten zu ändern und damit Kosten zu sparen und die Umwelt zu schonen.

## Diese zusätzlichen Informationen sind:

- Die momentane Leistung
- Der Verbrauch seit der letzten Nullstellung, d.h. der Verbrauch in einem durch Sie selbst gewählten Zeitraum (ähnlich einem Tageskilometerzähler beim Auto)
- Der Verbrauch der letzten 24 Stunden
- Der Verbrauch der letzten 7 Tage
- Der Verbrauch der letzten 30 Tage
- Der Verbrauch der letzten 365 Tage

Diese persönlichen Verbrauchsdaten sind nur für Sie bestimmt. Sie werden weder abgelesen oder gespeichert, noch für die Abrechnung verwendet.

Natürlich zeigt Ihnen der EDL21-Zähler auch wie gewohnt den aktuellen Zählerstand an. Nur dieser wird weiterhin für die Verbrauchsabrechnung herangezogen.

Zum Schutz Ihrer persönlichen Verbrauchsdaten vor einem unbefugten Zugriff, sind diese durch einen vierstelligen Code gesichert. Den Code stellen wir Ihnen nach dem Zählereinbau in einem separaten Schreiben zur Verfügung. Dieser Code wird dem Zähler einmalig zugeordnet und kann nicht geändert werden. Sie können nach erstmaliger Eingabe des Codes und der damit verbundenen Freischaltung Ihrer persönlichen Verbrauchsdaten selbst entscheiden, ob sie diese jedes Mal wieder schützen wollen oder nicht.

Die Bedienung des Zählers erfolgt durch eine sogenannte „optische Taste“ bzw. „mechanische Taste“. Diese optische Taste ist ein lichtempfindlicher Sensor, der nicht durch Berührung, sondern durch das Lichtsignal einer handelsüblichen Taschenlampe bedient wird. Bei elektronischen Zählern mit Stecktechnik entfällt die „mechanische Taste“. Wenn in der weiteren Beschreibung von Betätigung der Aufruftaste geschrieben wird, ist alternativ auch das Anleuchten der optischen Taste mittels Taschenlampe gemeint.



Die Abbildungen dieser Broschüre zeigen das Zählermodell ED300L, der zur Produktreihe der EDL21-Zähler gehört.

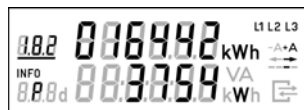
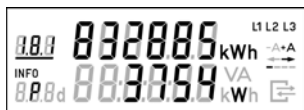
# Anzeige

In der oberen Displayzeile wird der aktuelle Zählerstand des Totalzählwerkes 1.8.0 angezeigt. Dieser Zählerstand zeigt den Verbrauch seit Inbetriebnahme des Zählers.



Für den Fall, dass sie einen Zweitarif (HT/NT)-Zähler haben, werden in der oberen Displayzeile die beiden Zählwerke (1.8.1 und 1.8.2) abwechselnd jeweils für 10 sec dargestellt.

Die Kennziffer des aktiven Tarifes ist unterstrichen.

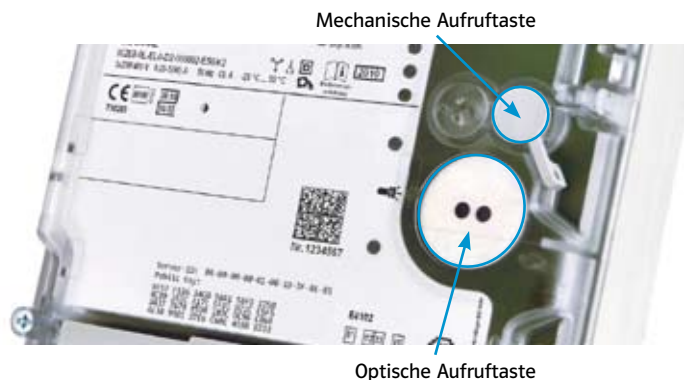


Sollten Sie einen Zweienergieerichtungszähler installiert haben, wird zusätzlich der Einspeisezählerstand 2.8.0 im Wechsel mit 1.8.1 und 1.8.2 angezeigt.

In der unteren Displayzeile können Sie sich Ihre persönlichen Verbrauchsdaten anzeigen lassen. In dieser Zeile wird auch die momentane Leistung in Watt (W) angezeigt. Diese entspricht der Leistungsaufnahme aller eingeschalteten Elektrogeräte in Ihrem Haushalt.

Wenn der Zähler durch den Code geschützt ist, ist die untere Displayzeile leer. Ansonsten zeigt die untere Displayzeile die momentane Leistung an.

Nach dem ersten kurzen Betätigen der Aufruftaste (mechanisch bzw. optisch) erfolgt ein Displaytest über beide Zeilen, d. h. alle Symbole der Anzeige werden angezeigt. Nach dem zweiten Betätigen erfolgt dann die Aufforderung Ihren Code einzugeben.





## Code-Eingabe

Bei aktiviertem Code-Schutz und noch nicht erfolgter Freischaltung mittels korrekten Code wird in der Aufrufliste vor der Ausgabe der persönlichen Verbrauchsdaten eine 4-stellige Code-Eingabe verlangt. Der Code wird wie folgt eingegeben:

- 1.** Zu Beginn ist folgende Darstellung zu sehen:  
-0- - - -
- 2.** Die erste Stelle des Codes kann jetzt durch wiederholtes Betätigen der Aufruftaste verändert werden: 0-1-2-3-4-5-6-7-8-9-0-1-2-3 usw. bis die gewünschte Ziffer erreicht ist.
- 3.** Durch Warten von 3 sec wird die nächste Stelle angesteuert, diese kann nun genauso verändert werden usw..
- 4.** Nach Eingabe der vierten Ziffer wird der Code überprüft. Stimmt er, wird die Anzeige vollständig aktiviert und die Bedienung kann wie beschrieben erfolgen.  
Passt der Code nicht, wechselt die Anzeige wieder in den Normalbetrieb.

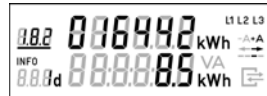
Nach dem dritten Betätigen der Aufruftaste zeigt die untere Displayzeile wieder die momentane Leistung an.

Nach dem vierten Betätigen der Aufruftaste zeigt die untere Displayzeile den Verbrauch seit der letzten Rückstellung an.

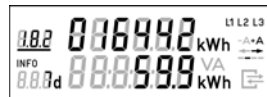
Wenn Sie jetzt die Aufruftaste länger als 5 sec gedrückt halten, wird dieser Wert wieder auf Null gesetzt.

Jetzt können nacheinander die historischen Verbrauchswerte abgerufen werden.

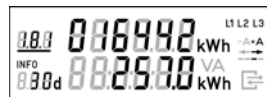
Nächstes kurzes Betätigen der Aufruftaste:  
Das Display zeigt den Verbrauch des letzten Tages (1d) hier 8,5 kWh



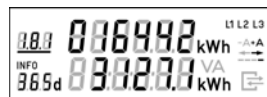
Nächstes kurzes Betätigen der Aufruftaste:  
Das Display zeigt den Verbrauch der letzten Woche (7d) hier 59,9 kWh



Nächstes kurzes Betätigen der Aufruftaste:  
Das Display zeigt den Verbrauch des letzten Monats (30d) hier 257,0 kWh



Nächstes kurzes Betätigen der Aufruftaste:  
Das Display zeigt den Verbrauch des letzten Jahres (365d) hier 3127,1 kWh



Die Werte für die historischen Verbrauchsdaten werden stündlich aktualisiert. Solange keine vollständigen Werte über 1d, 7d, 30d oder 365d vorliegen, d. h. der entsprechende Zeitraum nach Inbetriebnahme oder Rückstellung des Zählers noch nicht durchlaufen ist, werden in der Anzeige nur Striche dargestellt.

Auch diese Werte können Sie auf Null zurücksetzen, indem sie die Aufruftaste länger als 5 sec gedrückt halten während einer der vier Werte angezeigt wird. Beachten Sie dabei, dass dann alle vier Verbrauchswerte gleichzeitig gelöscht werden! Nach dem nächsten Betätigen der Aufruftaste zeigt die untere Displayzeile „0.2.2 ----“



In dieser Anzeige können Sie die Code-Eingabe wieder aktivieren, d. h. Ihre individuellen Verbrauchsdaten schützen. Dies erreichen Sie indem sie die Aufruftaste länger als 5 sec gedrückt halten.

Durch weiteres kurzes Betätigen der Aufruftaste oder wenn innerhalb von 2 min kein weiteres Betätigen erfolgt, wechselt das Display in die Standardanzeige, d. h. es wird wieder die aktuelle Leistung in der unteren Displayzeile angezeigt.

# Fragen und Antworten

## Woher bekomme ich erstmalig den Code?

Nach dem Einbau des Zählers teilen wir Ihnen den Code in einem separaten Schreiben mit. Ziehen Sie in eine neue Wohnung und übernehmen Sie den vorhandenen EDL21-Zähler, schicken wir Ihnen den Code zusammen mit der Anschlussnutzungsbestätigung zu.

## Ich habe meinen Code vergessen bzw. mir liegt das Schreiben nicht vor. Woher bekomme ich den Code?

Sie können sich an unsere Servicehotline wenden. Dort veranlasst ein Mitarbeiter, dass Ihnen ein neues Schreiben zugestellt wird. Die Mitarbeiter sind aus Datenschutzgründen nicht befugt, Ihnen den Code telefonisch zu übermitteln.

## Was passiert nach Eingabe eines falschen Codes?

Die Eingabe des Codes kann beliebig oft wiederholt werden. Es erfolgt keine Sperrung irgendwelcher Funktionen am Zähler.

## Kann ich den Code ändern?

Nein, der Code wird nach einem Zufallsprinzip vom Hersteller vergeben und kann nicht geändert werden.

## Muss ich den Code jedes Mal neu eingeben?

Nein. Sie entscheiden, ob sie den Schutz Ihrer Verbrauchsdaten über die Code-Eingabe wieder aktivieren wollen oder die Anzeige dieser Daten „offen“ lassen. Die Anzeige des abrechnungsrelevanten Zählerstandes in der oberen Zeile des Displays ist unabhängig davon immer sichtbar.

## Wo finde ich die Zählernummer?

Sie finden die Zählernummer auf dem Leistungsschild.



## Welchen Zählerstand muss ich bei der Ablesung beachten?

Für die Zählerablesung ist/sind nur der Zählerstand/ die Zählerstände in der oberen Zeile des Displays relevant. Diese(r) Wert(e) ist/sind immer sichtbar. Es ist keine Code-Eingabe nötig.

## Kann die optische Taste durch die normale Raumbeleuchtung aktiviert werden?

Nein, für die Aktivierung der optischen Taste ist der fokussierte Lichtstrahl einer Taschenlampe notwendig.